

LITOSOMA FILARIA BENED.,

TYPE D'UNE NOUVELLE SECTION DE FILAIRES OPISTHODELPHEs,

PAR M. L.-G. SEURAT.

En 1872, VAN BENEDEN a décrit, sous le nom de *Litosoma filaria*, un Nématode mâle d'une grande ténuité, qu'il dit avoir trouvé dans l'estomac du *Vespertilio auritus* L. et placé dans un genre dont il n'a pu indiquer les affinités. L'examen de la cavité abdominale du Rhinolophe grand Fer-à-Cheval m'a permis de trouver, dans la partie du mésentère attenante à l'intestin, de nombreux spécimens d'une Filaire qui paraît bien se rapporter à la forme décrite en Belgique; j'ai pu ainsi reprendre l'étude de ce Nématode, en préciser les affinités et reconnaître que le *Litosoma filaria* constitue l'espèce-type d'un genre de Filaire opisthodelphe.

Litosoma BENEDEN. — Filaire à corps hyalin, grêle, plus atténué dans le tiers postérieur de sa longueur. Cuticule transparente, lisse, peu résistante; extrémité céphalique inerme, légèrement élargie. Cavité buccale courte, à parois cuticulaires épaisses, en forme de cône à sommet antérieur; œsophage court, incolore, d'un calibre uniforme, entouré vers le milieu de sa longueur d'un anneau nerveux oblique à fibres lâches; intestin très allongé. Queue de la femelle allongée, digitiforme, ornée à l'extrémité de deux pointes divergentes entre lesquelles on distingue deux petits mucrons; queue du mâle digitiforme, ne montrant ni ailes caudales, ni papilles, ornée d'une courte pointe subterminale. Vulve très petite, non saillante, s'ouvrant sur la face ventrale au niveau de l'origine de l'intestin, en rapport avec un ovéjecteur très allongé, courant vers l'arrière et différencié, dans sa région initiale, en un court vestibule piriforme; utérus parallèles, dirigés vers l'arrière; oviductes et ovaires entortillés dans la région postérieure du corps, au delà des utérus; microfilaires très petites. Spicules très inégaux.

Habitat : cavité abdominale des Chauves-Souris.

Affinités. — Ce genre se place, dans la section des Filaires opisthodelphes à œsophage court non différencié en deux régions, à côté du genre *Thamugadia* SEUR., dont il diffère avant tout par l'inégalité des spicules.

Les *Litosoma*, d'une part par la simplification de structure des organes de la nutrition, absence de lèvres buccales, œsophage court non différencié en deux régions musculaire et glandulaire et par la disparition des ailes

caudales et des papilles génitales du mâle, d'autre part par l'importance et la haute différenciation de l'ovéjecteur, nous apparaissent, dans l'orthogénèse de ce groupe si singulier des Filaires, comme les formes les plus fortement spécialisées.

Dans les lignes qui suivent, nous donnons la description de la Filaire abdominale des *Rhinolophes*, d'après les spécimens trouvés en Algérie.

Litosoma flaria BENED. — Filaire grêle, filiforme, d'aspect opalescent; cuticule hyaline, épaisse, mais peu résistante; l'animal éclate dans l'eau; elle est légèrement soulevée, le long des bandes latérales, en une membrane étroite; papilles cervicales non apparentes. OESophage (bulbe de VAN BENEDEX) court, incolore; intestin très allongé, plus large que l'œsophage à son origine, à contenu granuleux noirâtre, courant sur presque toute la longueur du corps.

Femelle. — Corps grêle, allongé, plus atténué dans son tiers postérieur. Queue digitiforme, relevée dorsalement. La vulve, orifice elliptique très petit ($7 \mu \times 4 \mu$) s'ouvre à la face ventrale du corps, tantôt à la hauteur de la terminaison de l'œsophage, tantôt un peu au delà; elle est en rapport avec un vestibule piriforme (fig. 1) de 75μ de longueur, à parois musculaires épaisses tapissées d'une forte cuticule; le sphincter débonche obliquement vers le milieu de la longueur de ce vestibule, dont la disposition rappelle ainsi celle qui est réalisée chez divers *Habronema* et chez le *Setaria equina*; le sphincter, tube cylindrique de 540μ de longueur, à parois musculaires et revêtement cuticulaire interne très épais, passe à la trompe musculo-épipithéliale, sans limite bien marquée (fig. 3); la trompe, rectiligne et très allongée (4 millimètres), est d'abord à lumière étroite; la partie distale, plus élargie, de l'ovéjecteur renferme de nombreux embryons (microfilaires) serrés les uns contre les autres. Uterus parallèles; leur région distale, plus étroite, fonctionne comme réceptacle séminal.

Mâle. — Corps grêle, plus petit que celui de la femelle; l'extrémité postérieure, plus grêle, est enroulée en une spirale lâche. Queue digitiforme, à concavité ventrale, relativement allongée, présentant une petite pointe subterminale ventrale (fig. 4). Spicules très apparents, le gauche beaucoup plus allongé (rapport de longueurs : 3) différencié en une moitié distale plus large (manche) et une moitié proximale grêle, filiforme; le spicule droit, plus court et plus large, présente une sorte de spathe aliforme à son extrémité.

Habitat : Cavité abdominale du *Rhinolophus ferrum-equinum* SCHREB., guettara (grotte) de Guelt-es-Stel (Algérie), octobre 1920; cette Filaire, qui peut passer facilement inaperçue, vit dans la partie du mésentère atte-

nante à l'intestin: on la trouve parfois accolée à l'estomac, ce qui explique l'erreur faite par VAN BENEDEX qui dit avoir rencontré l'unique individu mâle qu'il a vu dans l'estomac du *Vespertilio auritus*. Les Rhinolophes hébergeant ce parasite n'ont pas montré de microfilaires dans le sang.

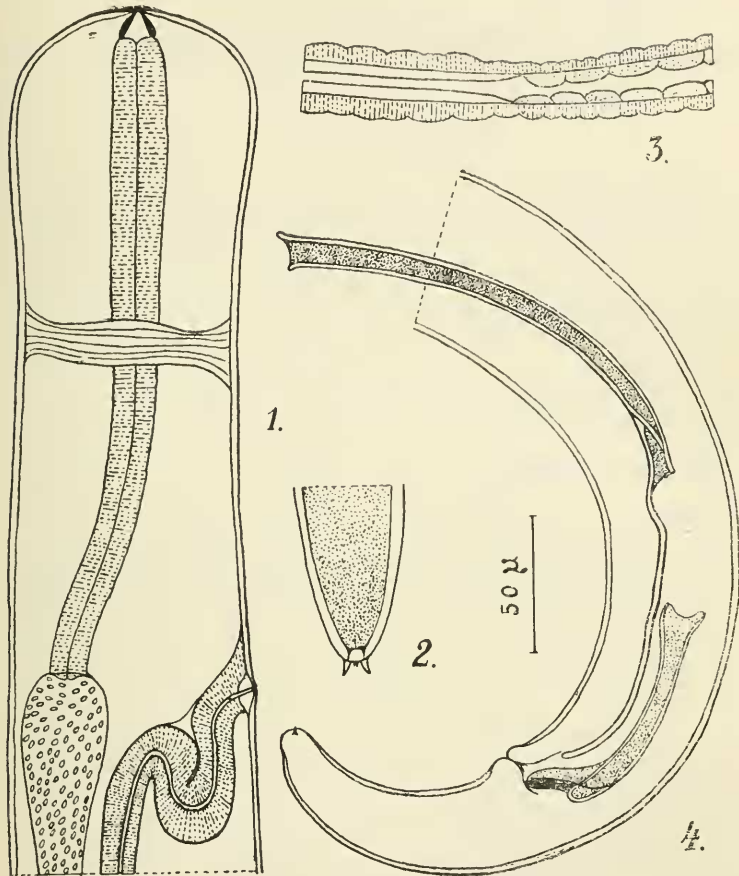


Fig. 1-4. — *Litosoma filaria* BENEDEX.

1. extrémité antérieure du corps de la femelle, vue de profil, montrant l'œsophage et la région proximale de l'ovjecteur; 2, extrémité caudale vue de face; 3, passage du sphincter à la trompe; 4, extrémité postérieure du corps du mâle, vue de profil.

(L'échelle se rapporte à la figure 4.)

Malgré la description largement insuffisante donnée par l'auteur belge, nous n'hésitons pas, en raison de la similitude des quelques détails anatomiques qu'il donne, à rapporter le parasite trouvé dans les Rhinolophes,

en Algérie, à celui trouvé par lui. Cette Filaire est probablement la même que la *Filaria vespertilionis* RUD. signalée par RUDOLPHI et par DUJARDIN comme vivant dans la cavité abdominale du *Vesperugo discolor* (NATT.), mais les quelques lignes de description données par DUJARDIN ne permettent pas de l'affirmer.

<i>LITOSOMA FILARIA</i> BENEDEN.	♂	♀
Longueur totale.....	17 ^{mm}	26 ^{mm}
Diamètre maximum.....	98 μ	160 μ
Queue.....	95	210
Distance	{	1° de l'anneau nerveux.
à l'extrémité céphalique	{	2° de la vulve.....
	—	500
Cavité buccale.....	10	12
OEsophage.....	360	480
Rapport de la longueur du corps à celle de l'oesophage.....	47	58
OEufs.....	—	22 × 15
Embryons (microfilaires).....	—	56
Spicules.....	{	droit.....
	{	gauche.....
	90	—
	285	—